

“Para realizar grandes conquistas, devemos não apenas agir, mas também sonhar; não apenas planejar, mas também acreditar.”



Codesc

CONSELHO DE DESENVOLVIMENTO
ECONÔMICO SUSTENTÁVEL

CASCADEL

Os pontos elencados nas fotografias foram extraídos com a visão de futuro, e precisam estar inseridos no Plano de Governo Municipal para a gestão dos próximos quatro anos, para que os objetivos propostos à médio e longo prazos possam ser atingidos.

Propostas de Plano de Governo

REALIZAÇÃO



Codesc

CONSELHO DE DESENVOLVIMENTO
ECONÔMICO SUSTENTÁVEL

| CASCAVEL

PATROCINADORES



Conselho Missão Visão

EIXOS Estratégicos

1. Educação Empreendedora
2. Energia
3. Saúde e Bem-estar
4. Transporte e Mobilidade
5. Urbanismo e Meio Ambiente
6. Turismo

É uma ferramenta que tem por finalidade planejar o futuro e tecer alianças para executar ações e projetos que desenvolvam o território.

Promover o DESENVOLVIMENTO ECONÔMICO SUSTENTÁVEL de Cascavel, integrando democraticamente os interesses da sociedade civil organizada.

Ser reconhecido como a principal entidade de apoio ao Desenvolvimento Econômico Sustentável de Cascavel até 2030.

Foram realizadas mais de
900 reuniões, com
5.900 participações



Diretoria

Executiva

Presidente – Alci Rotta Junior
Secretário - Gelson Luiz Uecker

Supervisora – Patrícia Pacheco

Histórico

2012

Conselho de Desenvolvimento Econômico Sustentável de Cascavel |Cascavel2030| foi um estudo prospectivo da Federação das Indústrias do Paraná (FIEP), que foi desenvolvido por diversas entidades e entregue em 2012.

2015

G8 formado pelas entidades: Sinduscon; CDL; OAB; AMIC; ACIC; Sociedade Rural; Sindicato Rural Patronal e Sindilojas. As oito entidades mais representativas se uniram e formaram a criação do Conselho no dia 25 de fevereiro de 2016.

2020

Hoje representado por mais de 65 entidades representativas de Cascavel que de forma voluntária contribuem com desenvolvimento do município.

Neste período de funcionamento, o Conselho já aponta os horizontes para mudanças atuais e o planejamento de um novo futuro ainda mais promissor. A participação da sociedade civil organizada é a alma do Conselho que, com o caráter deliberativo e consultivo, formula e promove políticas de desenvolvimento econômico e social

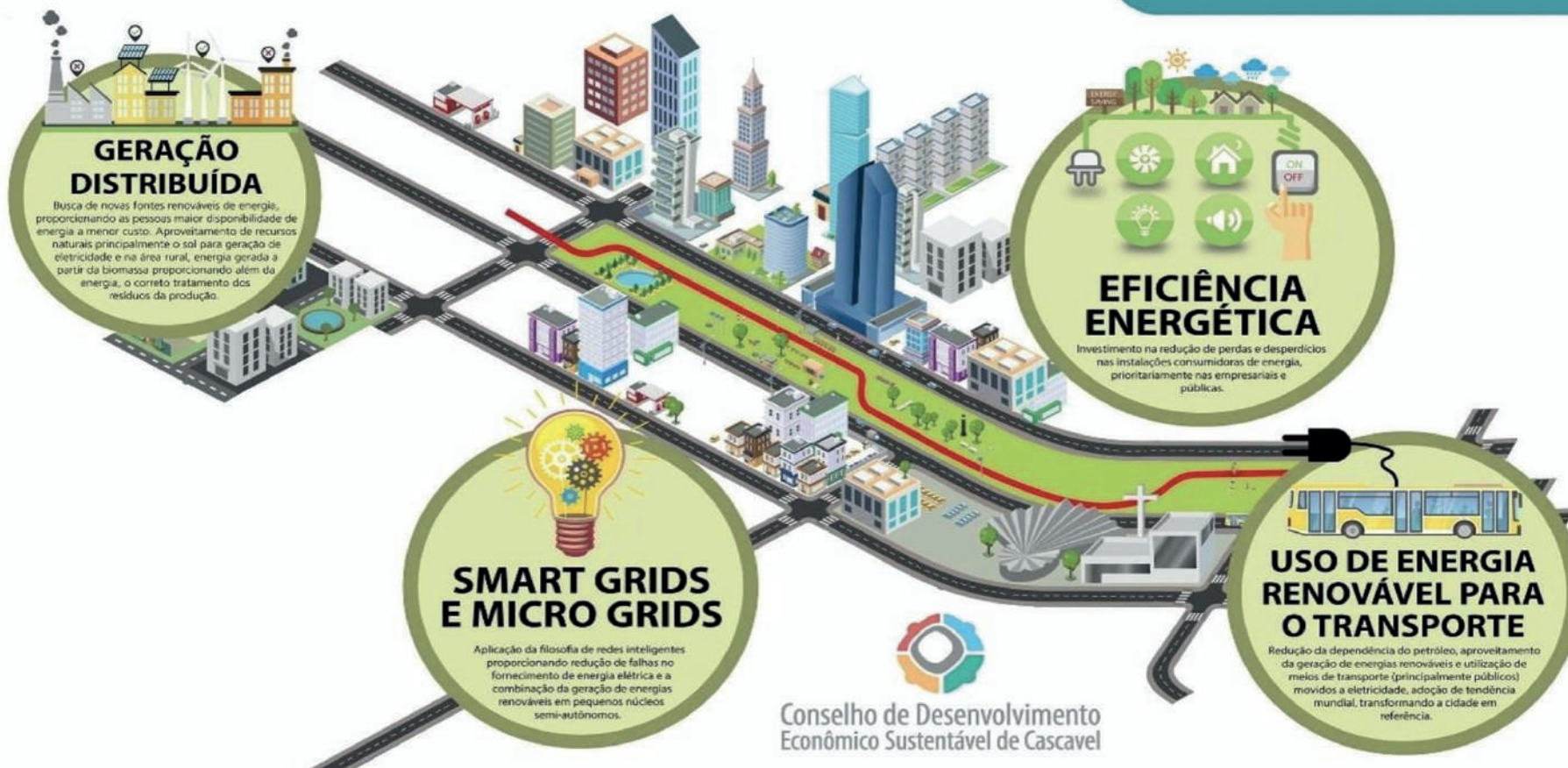
Plenária

Entidades

1. ACIC- Associação Comercial e Industrial de Cascavel
2. ADHONEP- Associação de Homens de Negócio do Evangelho Pleno
3. AEAC - Associação dos Engenheiros e Arquitetos de Cascavel
4. AMIC- Associação de Microempresas e Empresas de Pequeno Porte do Oeste do Paraná
5. AREAC- Associação dos Engenheiros Agrônomos de Cascavel
6. Associação de Moradores
7. Associação Médica de Cascavel
8. Cascavel Convention & Visitors Bureau
9. CDL - Câmara de Dirigentes Lojistas de Cascavel
10. Centro Universitário FAG
11. Cooperativas de Cascavel
12. Lojas Maçônicas
13. OAB - Ordem dos Advogados do Brasil/Subseção de Cascavel
14. SECOVI- Sindicato da Habitação e Condomínios do Paraná
15. SIND RURAL – Sindicato Rural Patronal
16. SINDILOJAS - Sindicato dos Lojistas e do Comércio Varejista de Cascavel e região Oeste do Paraná
17. SINDUSCON /PR Oeste - Sindicato da Indústria da Construção Civil no Estado do Paraná
18. Sociedade Rural do Oeste do Paraná
19. UNIPAR - Universidade Paranaense
20. Unioeste - Universidade Estadual do Oeste do Paraná
21. Unível Centro Universitário
22. JCI – Câmara Júnior Internacional

CASCAVEL DO FUTURO

ENERGIA





Cidade inovadora em energias renováveis

1) Geração distribuída

Adoção de geração de energia renovável própria, local ou remota, para suprir o consumo

- a) Dos próprios públicos;
- b) Mobilidade elétrica (própria e transporte público).

2) Eficiência energética

Aplicação de boas práticas (equipamentos com maior eficiência) no controle de consumo de energia dos próprios públicos e iluminação pública

- a) IPTU verde (incentivo a construções sustentáveis, (certificadas) eficientes e utilização de mobilidade elétrica).

3) Mobilidade elétrica

- a) Incentivo aos serviços de transportes públicos coletivos e individuais, migrar para mobilidade elétrica;
- b) Transição no próximo edital da concorrência do transporte público Municipal.

CASCAVEL DO FUTURO

URBANISMO E MEIO AMBIENTE

AÇÕES INTEGRADAS E REGIONALIZADAS

Como cidade polo regional, Cascavel deve definir ações que venham de encontro às necessidades regionais, integrando os municípios em projetos que contemplem e beneficiem o desenvolvimento regional, como o aeroporto regional, o modal ferroviário, a logística e a infraestrutura para escoamento da safra e da produção regional.

GESTÃO URBANA ESTRATÉGICA

Atualização estratégica planejada, com o permanente monitoramento e avaliação de resultados, para que as ações de longo prazo sejam implementadas. Cascavel deverá implantar instituto de planejamento e pesquisa no município, o qual terá a missão de realizar estudos e pesquisas para oferecer os melhores subsídios às definições urbanístico-ambientais.

INOVAÇÃO COM SUSTENTABILIDADE

Estímulo a iniciativas sustentáveis, com integração às universidades e comunidades, tais como construções verdes, uso de energias alternativas e inovações industriais para aumento da eficiência energética, de práticas de produção limpa, melhoria de produtividade na agricultura e na pecuária, etc.

ATUALIZAÇÃO DA INFRAESTRUTURA LOGÍSTICA

Para dinamizar o fluxo logístico, Cascavel precisa da construção de viadutos em trevos e acessos à cidade.

GESTÃO AMBIENTAL

Parques, fundos de vale e áreas verdes devem ser valorizados no contexto urbano. Parques lineares devem ser realidade para valorização dos espaços urbanos. A educação ambiental urbana é fundamental nesse processo e deve ser foco de políticas público-privadas. Cascavel, possui cerca de 1.290 (mil), nascentes na sua área urbana. A preservação dessas nascentes é fundamental para termos uma cidade ecologicamente responsável.

Tornar Cascavel empreendedora e sustentável com planejamento integrado e participativo

1) Implantar gestão urbana estratégica

Instituto de Planejamento de Cascavel (IPC) - Fortalecer e construir Planos Municipais e geração de anteprojetos visando o planejamento a longo prazo;

Programa Municipal de Atração de Investimentos (PMAI);

Modernização da Gestão e Plano de desenvolvimento Cascavel 2050;

Propostas de planejamento que visem ordenamento da densidade populacional.

2) Desenvolver ações integradas e regionalizadas

Proposta de soluções para os conflitos viários entre malha urbana e rodovias.

3) Implementar e aperfeiçoar as políticas de gestão ambiental

Desenvolver e valorizar a educação ambiental com foco sustentável;

Implantar novas áreas verdes públicas de lazer e implementar melhorias nas áreas existentes, com foco na preservação dos recursos hídricos;

Ampliação de coleta seletiva e incentivo à reciclagem de resíduos sólidos;

Novos contratos de concessão de água e esgoto que contemplem o abastecimento pleno não tendo a possibilidade de faltar água para uso humano ou para produção, prevendo os investimentos necessários para os piores cenários de consumo e crescimento populacional;

Novos contratos de concessão de água e esgoto que contemplem o remanejamento das estações de tratamento de esgoto do perímetro urbano.

4) Atualização da infraestrutura e logística

Ampliação da malha de ciclofaixas melhorando a micromobilidade e qualidade de vida;

Adequar pontos de conflitos indicados no Plano de Mobilidade.

5) Inovação com sustentabilidade

a) Incentivo à reciclagem de resíduos sólidos da construção civil.



CASCAVEL DO FUTURO

TRANSPORTE E MOBILIDADE



ACESSIBILIDADE

O uso de ônibus adaptados para cadeirantes e idosos é fundamental para tornar realidade a acessibilidade no transporte público. A adaptação das calçadas e acessos públicos também devem ser uma prioridade.



MOBILIDADE REPENSADA

Transporte coletivo rápido, confortável e eficiente, com ônibus autônomos em pequenos trechos, utilização de bicicletas através de ciclovias ligando pontos estratégicos da cidade e novas maneiras de locomoção, como o compartilhamento de carros (car-sharing) devem tornar modelo a mobilidade urbana de Cascavel.



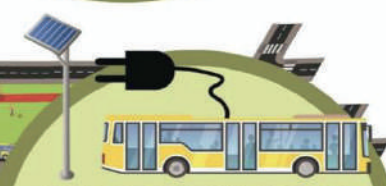
INTERLIGAÇÃO DE MODAIS

Os ônibus elétricos devem se integrar às ciclovias e gerar um novo sistema de transporte coletivo, onde as bicicletas farão parte do dia a dia do cascavelense, através de bicicletários próximos aos terminais de transbordo. O calçamento deve ser um espaço para bikes e pedestres.



ANÉIS VIÁRIOS, AEROPORTO E FERROVIAS

A Cascavel do futuro precisa ter uma estrutura de transporte e logística moderna. Isso passa pela construção dos contornos Norte, Sul e Leste, que farão a interligação das importantes rodovias, tirando o tráfego pesado da cidade e interligando o Aeroporto Regional a todas as cidades vizinhas.



USO DE ENERGIA RENOVÁVEL PARA O TRANSPORTE

Com a adoção dos ônibus elétricos, se faz necessário a implantação de painéis solares para geração de energia elétrica em diversos pontos da cidade.



Conselho de Desenvolvimento
Econômico Sustentável de Cascavel



Polo metropolitano em transporte atrativo, mobilidade e acessibilidade.

1) Uso de energia renovável para o transporte coletivo

a) Novos contratos de concessão que contemplem a utilização de ônibus elétricos.

2) Acessibilidade

a) O uso de ônibus adaptados para cadeirantes e idosos é fundamental para tornar realidade a acessibilidade no transporte público. A adaptação das calçadas e acessos públicos também deve ser uma prioridade.

3) Interligação de modais

- a) Os ônibus elétricos devem se integrar às ciclovias e gerar um novo sistema de transporte coletivo;
- b) Execução de malhas cicloviárias de ligação entre bairros, terminais, eixos principais e Parques Ambientais.

4) Mobilidade repensada

- a) Incentivos de meios de locomoção alternativos com energias renováveis e outros;
- b) Fóruns com debates técnicos sobre a Mobilidade Urbana no Pós-COVID.

CASCAVEL DO FUTURO

POLO DE SAÚDE E BEM-ESTAR

POLO EM SAÚDE

As pessoas que buscam tratamento médico em Cascavel, conseqüentemente estimulam a economia local.

TECNOLOGIA

Start-ups desenvolverão tecnologias para conectar o setor da saúde, informando em tempo real condições de saúde que podem salvar vidas.

ESPORTES

A prática esportiva é um fator de prevenção de doenças por jovens, adultos, crianças e idosos. Na Cascavel do futuro, as empresas, instituições de ensino e entidades devem buscar meios para contemplar espaços e atividades que estimulem o hábito e ações educativas sobre a importância de cuidar do corpo.

ESPAÇOS ESPORTIVOS

Escolas, clubes e empresas devem buscar oferecer espaços para que a atividade esportiva se torne parte do dia a dia do cascavelense.

MUDANÇA DE HÁBITOS

As escolas e empresas também devem ensinar a importância de hábitos de alimentação saudáveis.

INFRAESTRUTURA

Como polo de saúde a nível nacional, a Cascavel do futuro deve possuir infraestrutura de transporte para que facilite a locomoção de pessoas que aqui procuram acessar os últimos avanços da medicina.



Conselho de Desenvolvimento
Econômico Sustentável de Cascavel

VISÃO 2030 **Cidade saudável e promotora de saúde**



1) Incentivar a prática de hábitos alimentares saudáveis

As escolas e empresas também devem ensinar a importância desses hábitos.

2) Adequação e ou ampliar espaços esportivos assim como incentivar as práticas de atividades físicas

A prática esportiva é um fator de prevenção de doenças por jovens, adultos, crianças e idosos.

3) Modernização da saúde pública

Start-ups (conexão Fundetec) desenvolver tecnologias para conectar o setor da saúde;

Gestão com modernização/atualização tecnológica, buscando otimizar a operacionalização pública.

4) Cascavel como polo de saúde

Políticas públicas para incentivar a rede privada e fortalecer o sistema público.

CASCAVEL DO FUTURO

EDUCAÇÃO EMPREENDEDORA

EDUCAR PARA O FUTURO

A educação empreendedora prepara pessoas para interagir com a realidade da comunidade e ser um agente de transformação na sociedade. Ao longo de toda sua vida, a pessoa, educada para ser criativa, se utiliza dos conhecimentos disponíveis para construir soluções inovadoras e cooperativas.



QUALIDADE NO ENSINO

Qualidade no ensino: A educação capacita o ser humano para viver com melhor qualidade e longevidade, com a oportunidade de conhecer, criticar, comparar e criar novos conhecimentos, habilidades e atitudes.



INTEGRAÇÃO PÚBLICO-PRIVADO

Firmar parcerias para elaboração dos possíveis projetos PPPs, a qual propiciará que o aluno seja esta mudança durante todo seu período de aprendizagem.



Conselho de Desenvolvimento
Econômico Sustentável de Cascavel



Polo de excelência em Educação

1- Educar para o futuro

A educação empreendedora prepara pessoas para interagir com a realidade da comunidade e ser um agente de transformação na sociedade. Ao longo de toda sua vida, a pessoa, educada para ser criativa, se utiliza dos conhecimentos disponíveis para construir soluções inovadoras e cooperativas

Promover a renovação tecnológica, ampliando as ferramentas tecnológicas nas escolas;
Município como promotor de fóruns sobre o tema “educar para o futuro”.

2- Qualidade no ensino

A educação capacita o ser humano para viver com melhor qualidade e longevidade, com a oportunidade de conhecer, criticar, comparar e criar novos conhecimentos, habilidades e atitudes.

a) Fazer um diagnóstico, possibilitando abrir um canal para solucionar os problemas.

3- Integração público-privado

Firmar parcerias para elaboração dos possíveis projetos PPP's, a qual propiciará que o aluno seja essa mudança durante todo seu período de aprendizado.

a) Abrir um canal para solucionar o problema das vagas nos Centros Municipais de Educação Infantil (CMEIs) - (criando uma agenda anual)

CASCAVEL DO FUTURO

TURISMO E EVENTOS



ATIVOS TURÍSTICOS

Adequação, modernização, ampliação e construção de ativos turísticos.



ECOSSISTEMA DO TURISMO

Fortalecer o trade turístico, as parcerias e a participação social.



INFRAESTRUTURA URBANA E RURAL

Garantir qualidade, acessibilidade e segurança.



ATRATIVIDADE

Implementar estratégias de incentivo e destaque do potencial, que garantam o interesse de visitação.



PATRIMÔNIO HISTÓRICO, CULTURAL, NATURAL E RELIGIOSO

Instituir política de valorização, preservação e incentivo das manifestações culturais materiais e imateriais, históricas e de responsabilidade socioambiental.

Polo de excelência em Turismo

1) Patrimônio histórico, cultural, natural e religioso

Instituir política voltada a valorização, preservação e manutenção das tradições, da história e à responsabilidade socioambiental

a) Dos Eventos, culturais, religiosos e técnicos.

2) Ecosistema “gestor” do turismo

Fortalecer a gestão descentralizada, com parcerias e a participação social. Estruturar gestão conjunta, eficaz e multibenéfica entre, governo, entidades e iniciativa privada.

- a) Estruturar o destino turístico, fomentar, regular e qualificar os serviços turísticos;
- b) Implantar campanha contínua de marketing do destino.



3) Infraestrutura urbana e rural

Garantir qualidade, acessibilidade e facilidade

- a) Infraestrutura e equipamentos urbanos diretamente relacionados às atividades turísticas (ponto de informações turísticas, sinalização).

4) Estruturas

Adequação, modernização, ampliação do autódromo, centro de eventos e estádio além da construção de espaços para eventos corporativos e recepção ao turista.

- a) Manutenção, parcerias público/privado e modernização dos espaços existentes (centro de eventos, teatro, autódromo, kartódromo, estádio, cachoeira ponte molhada).

5) Atratividade

Aplicar estratégias de incentivo e destaque do potencial, que garantam o interesse de visitação.

- a) Promover os produtos turísticos, eventos técnico, turismo rural, cervejeiro, cultural, gastronômico e entretenimento.

Mais informações acesse:

<https://cascaveldofuturo.com.br/>

<https://www.facebook.com/profile.php?id=100011803475176>

<https://www.instagram.com/cidadesinovadoras/>